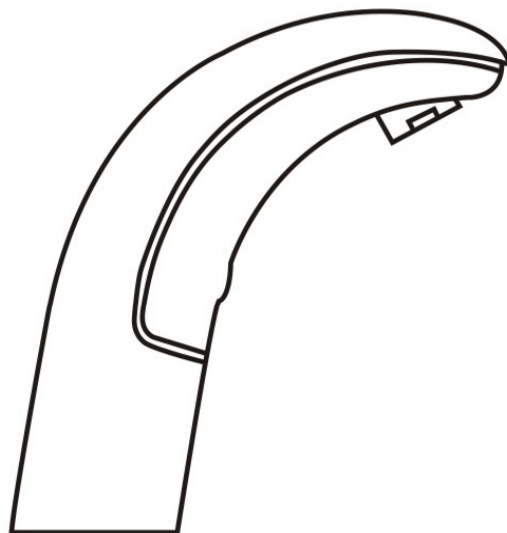


# LT-8198安装手册

## 一体式调温感应水龙头



# 安装手册

## 智能电子感应龙头



智能电子感应龙头  
电池驱动  
感应龙头

智能感应龙头  
——智能化出水

智能感应龙头采用了双红外感应器和微处理器技术。龙头按标准尺寸设计，所有运行部件都隐藏在台面上铸造金属龙头内，简化了安装和保养程序。

智能感应龙头尺寸

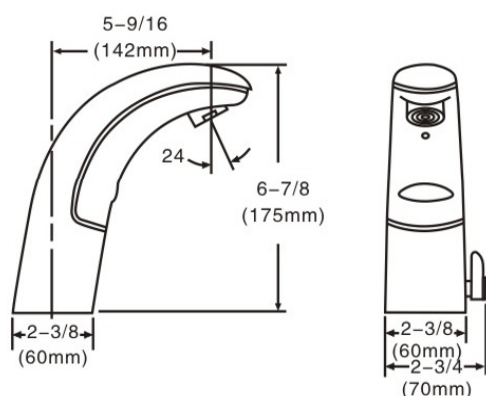
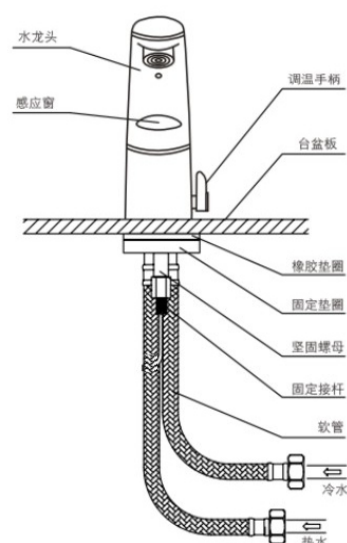


图2B

如果把龙头安装在台盆上，要确保中心安装孔有足够的尺寸。台面中心安装孔最小直径应为1-3/16" (30mm)。如果台面厚度超过1/2" (13mm)，则需要一个直径为1-7/32" (31mm) 的中心安装孔。

智能感应龙头

泡沫出水口最大流量2.2加仑/分钟 (8.3升/分钟)  
龙头在冷热水供水情况下



□ 1B

### 安装前

安装智能感应龙头之前，首先安装以下所列部件。  
如图1B。

- 台盆/台面
- 排水管
- 冷热水进水管

### 重要提示：

- 所有给排水管道的安装必须符合有关规范和条例标准
- 联接之前必须冲洗水管内所有杂物

### 安装工具

- 用于软管接头的13mm开口扳手
- 用于龙头固定螺母的13mm开口扳手或螺母扳手
- 用于软管螺母一端的3/4"开口扳手

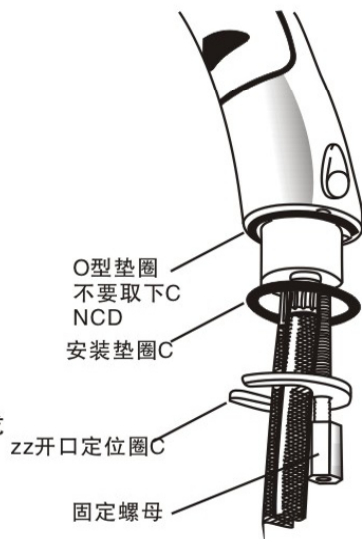
### 安装龙头

#### 步骤一

取下所有安装硬件

- 固定螺母
- 龙头开口定位圈
- 安装垫圈

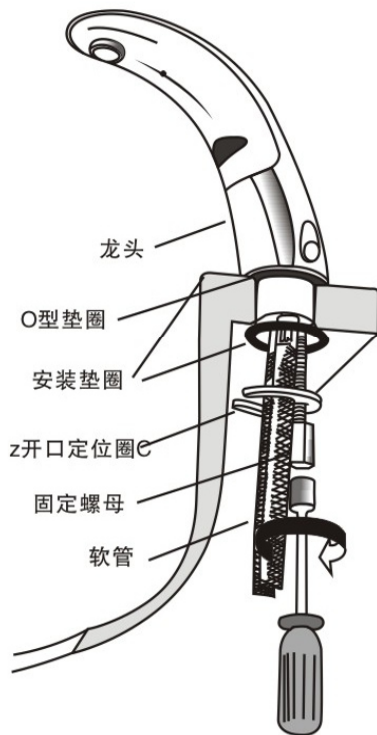
不要把O型垫圈从龙头底部移开。



#### 步骤二

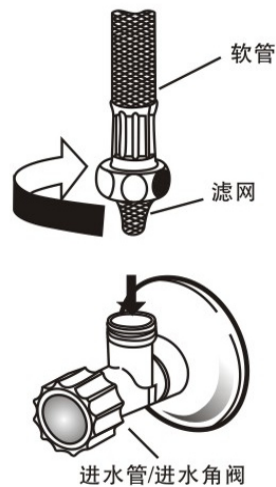
把带有O型垫圈的龙头安装在台面或台盆的中心安装孔上  
最小直径应为1-3/16"  
(30mm)

注意：如把龙头安装在三孔台盆上，此时要安装装饰盖。



#### 步骤三

调整安装垫圈。  
用开口定位圈和固定螺母把龙头固定在台面或台盆上。



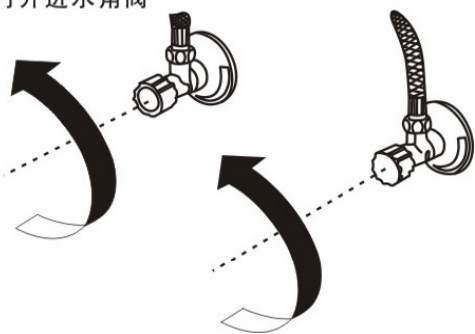
#### 步骤四

##### 重要提示：

把软管连接到进水管之前必须冲洗水管内所有杂物把滤网和软管连接到进水角阀。  
确保滤网处在适当的位置，拧紧软管。

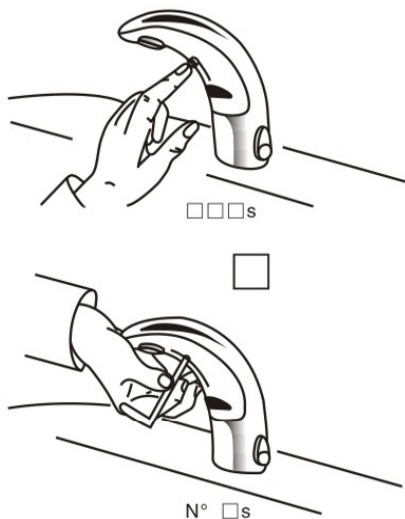
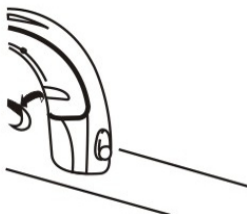
#### 步骤五

打开进水角阀



#### 步骤六

揭去感应器上的保护薄膜。



#### 步骤七

按一下按钮，离开龙头，龙头处于可用状态。如果龙头不能正常运行，请参阅本安装手册的“故障检修”部分。

#### 步骤八

启动水龙头，检查是否漏水。

若对当前感应范围不满意，请参阅本页中“调节感应范围”部分。



#### 步骤九

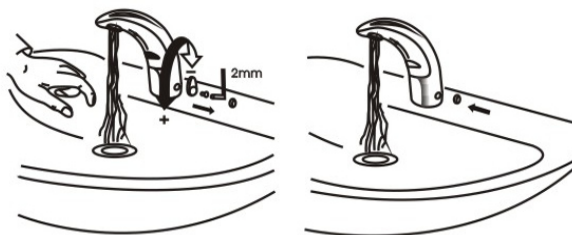
设定水温

水温可以根据调节手柄转动调节



设定水温

将混水器手柄调整到适当的位置卸下混水器手柄用装饰帽盖住小孔



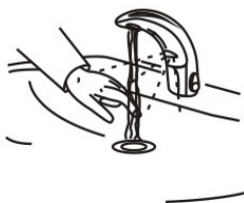
如何清洗镀铬表面及特殊表层  
切勿使用砂皮或化学试剂（包括含氯漂白剂）清洗龙头，因为它们会使龙头表面失去光泽，损坏铬金属或特殊表层。只允许使用肥皂和清水清洗，然后用干净的布或毛巾将表面擦干。在清洗浴室瓷砖时，应避免将洗涤剂溅到龙头表面。酸性物质和洗涤剂会使龙头表面失去光泽，损坏铬金属或特殊表层。





操作

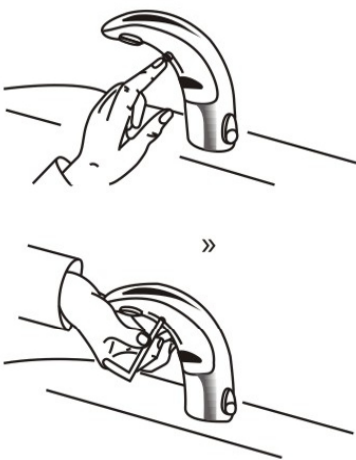
当使用者的手进入红外线感应范围（位于龙头出水口的下方），红外光束被反射回感应接收器，电磁阀起动，龙头自动出水。直到手从感应范围离开，或者达到龙头设定的最大流水时间，水流停止



调节感应范围

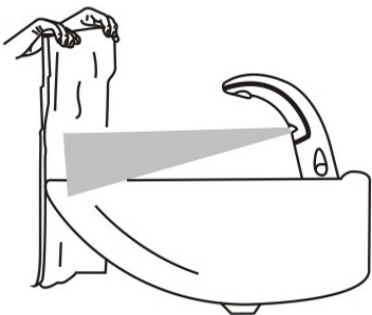
若对当前感应范围不满意，请参照以下程序：

连续按钮2次后，二极管指示灯将在1秒钟后启动自动调节，龙头将自动调节感应范围若没有上述情况发生，请参阅本安装手册的“故障检修”部分。



若对调节后感应范围仍然不满意，继续以下程序：

1-2分钟



连续按钮2次二极管指示灯将在1秒钟后长亮2S，将一块白色的毛巾或一张白纸放在想要设定的最大感应范围的位置，保持位置不变，灯灭后再等2S自动调节完成。

智能选项

智能选项是指使用者可以通过位于龙头下方的一个按钮将水龙头设置到以下功能状态:连续出水、暂时止水、永久止水及自动调节感应范围。



ZY-8902控制器功能说明

1.按键功能说明：

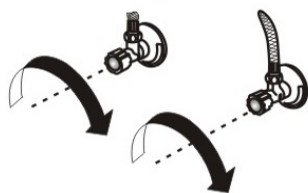
功能名称	功能说明	按键操作	指示灯功能指示
复位	进入正常工作模式	按键1次	闪一下
自动调节	自动调节距离	连续按键2次	常亮2秒后灭
连续出水	2分钟连续出水	连续按键3次	快速闪烁2次
暂时停水	3分钟暂时停水	连续按键4次	快速闪烁3次
永久停水	永久停水（节能）	连续按键5次	无（长期休眠）

- 注：· 每次按键有效时指示灯会亮，长按长亮，松开灯灭，指示灯功能
- 指示都是在按钮松开1秒后指示并进入相应的功能状态。
  - 连续按键指两次按键之间间隔小于1秒，
  - 连续出水便于将台盆或水桶注满水；
  - 暂时停水便于清理台盆和龙头；
  - 永久停水便于长时间不使用龙头，节能；
  - 自动调节距离龙头根据周围环境自动调节感应距离；
  - 复位清除以上功能，使龙头进入正常工作模式。·

## 更换电池

若龙头在使用时，红色的二极管指示灯不停闪烁，或龙头失去感应功能，则需更换电池。

### 步骤一 关闭角阀



### 步骤二

用六角扳手松开螺钉  
卸下弧形盖板，若需  
要，拔掉电源线



### 步骤三

用一号菲利普斯式十字螺  
丝刀卸下电池盖板，将旧  
电池取下，请勿乱丢，准  
备好新的6伏锂电池



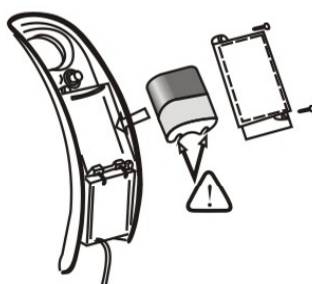
### 步骤四

装入新电池前请等1分钟



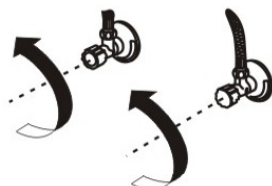
### 步骤五

装入新电池。红色  
的二极管指示灯持  
续闪烁4-5秒后进  
入工作状态，装上  
电池盖板。若在步  
骤二时将电源线拔  
下，此时应将电源线重新接入。装上弧形板。  
若指示灯不闪烁取下电池，几分钟后重新  
装入。若装入新电池后，龙头持续流水，按  
第四页第六步说明调节感应范围。



### 步骤六

打开进水角阀



## 故障检修指南

### 1.现象：龙头不出水

可能的原因：感应器被保护薄膜粘住

解决方案：撕下保护薄膜

可能的原因：启动“永久止水”功能

解决方案：按一下龙头弧形盖板上的按钮

### 2.现象：龙头持续流水

可能的原因：感应器感应到台盆或其他物体

解决方案：启动“自动调节感应范围”功能（参  
阅第四页“调节感应范围”部分）

### 3.现象：感应器已启动，但龙头不出水

信号：电磁阀发出“咔嗒”声

可能的原因：进水角阀未打开

解决方案：打开进水角阀

可能的原因：进水角阀过滤网有污物堵塞

解决方案：清除过滤网中的污物

信号：电磁阀没有发出“咔嗒”声

可能的原因：电池电量不足

解决方案：更换电池（参阅本页“更换电池部  
分”）

### 4.现象：龙头水流过慢

可能的原因：进水角阀未打开

解决方案：使进水角阀处于全开状态

可能的原因：进水角阀过滤网有污物堵塞

解决方案：将其卸下，清洗后再重新安装。若有  
必要，更换过滤网

可能的原因：泡沫出水口有污物堵塞

解决方案：将其卸下，清洗后再重新安装。若有  
必要，更换出水口

可能的原因：龙头出故障

解决方案：就近与经销商或本公司销售部联系

### 5.现象：龙头持续流水或使用者离开感应范围后龙头仍然滴水

可能的原因：龙头出故障

解决方案：就近与经销商或本公司销售部联系

### 6.现象：使用龙头时二极管指示灯不停闪烁

可能的原因：电池电量不足

解决方案：更换电池（参阅本页“更换电池部  
分”）

### 7.现象：在冷热水供水情况下，水温过冷或过热

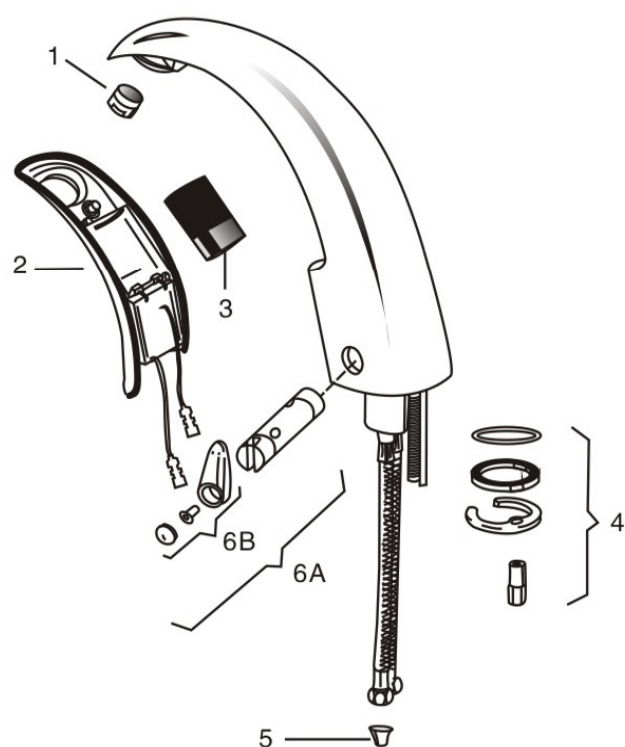
可能的原因：进水角阀调节不当

解决方案：调节进水角阀

可能的原因：龙头混水器设置不当

解决方案：顺时针旋转混水器调节柄来降低水温，  
逆时针旋转来增高水温

若需要进一步咨询，请就近与经销商或本公司销  
售部联系。



#### 部件清单

编号	部件	名称
1	EAF-10	泡沫出水口
2A	EAF-3-A	弧形盖板组件（电池驱动型）
2C	EAF-4-A	带智能按钮的弧形盖板组件（电池驱动型）
3	EAF-1000	电池盒
4	EAF-1	安装组件
5	EAF-9	滤网（过滤器）
6A	EAF-1001	混水器手柄组件和混水器连杆
6B	EAF-1002	手柄维修组件



上海沐特电器有限公司

服务热线：400-003-6866

[www.ivoith.com](http://www.ivoith.com)